

# MEMOREAD

## インストールガイド

2023年10月23日 版



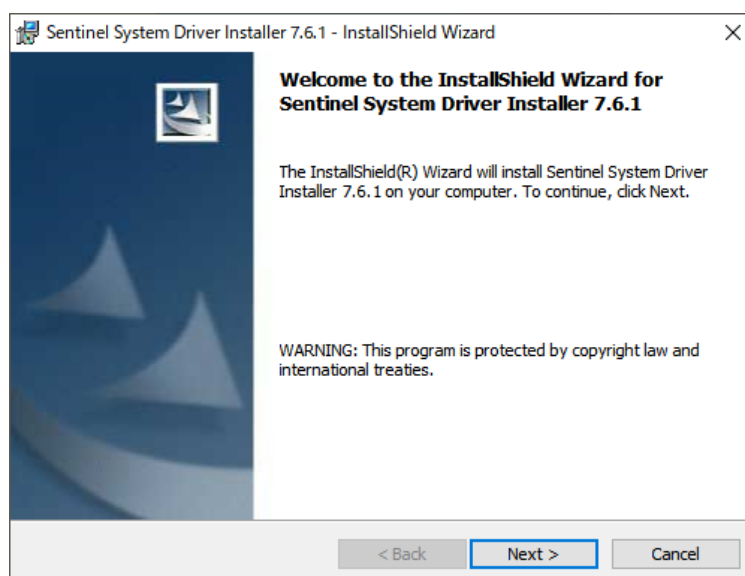
# 1. USB プロテクトキーのドライバインストール手順

本製品起動中は、常に付属の USB プロテクトキー(Sentinel SuperPro)をパソコンの USB ポートに接続しておく必要があります。USB プロテクトキー用のドライバがインストールされていない場合は、製品 CD からインストールします。

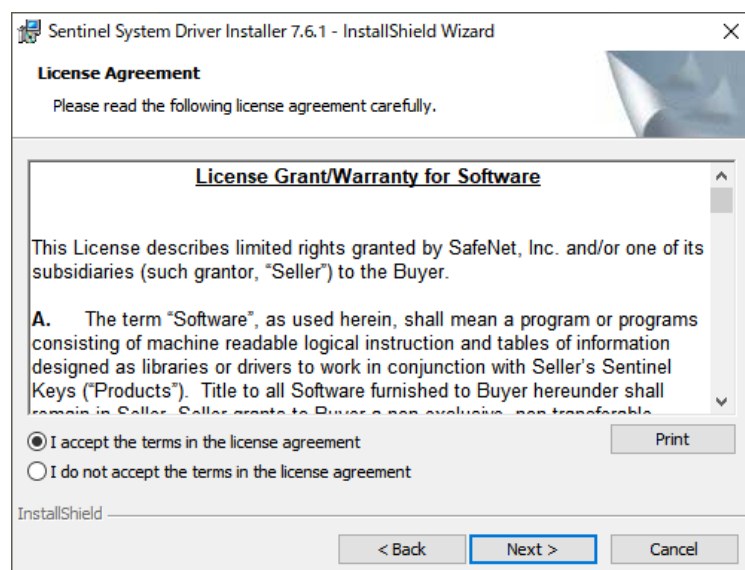
## インストール手順

- ※ USB プロテクトキーはドライバのインストールが完了するまでパソコンの USB ポートに接続しないでください。
- ※ バージョンの古いドライバがインストールされている場合は、アンインストールしてから、最新のドライバをインストールしてください。

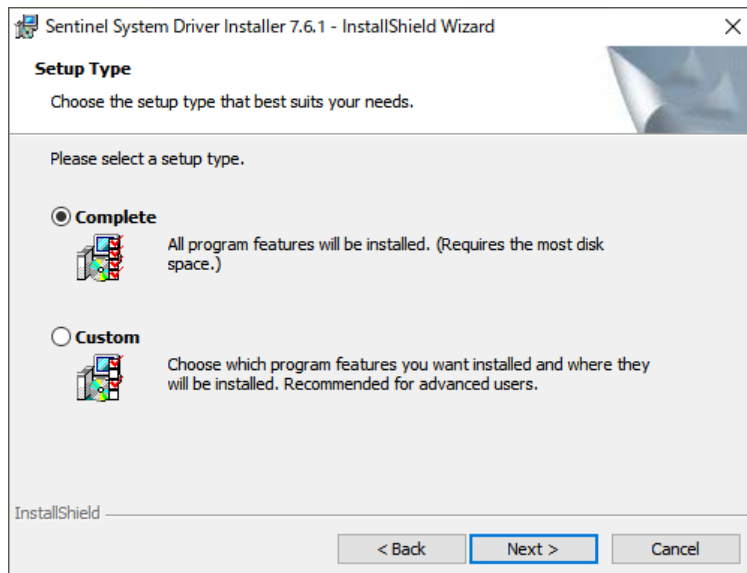
1. 製品 CD 内の「Sysdrv」フォルダにある「Sentinel System Driver Installer 7.6.1.exe」をダブルクリックします。
2. ユーザーアカウント制御のダイアログが表示された場合は、「はい」をクリックします。
3. インストールの開始画面が表示されます。  
「Next」をクリックします。



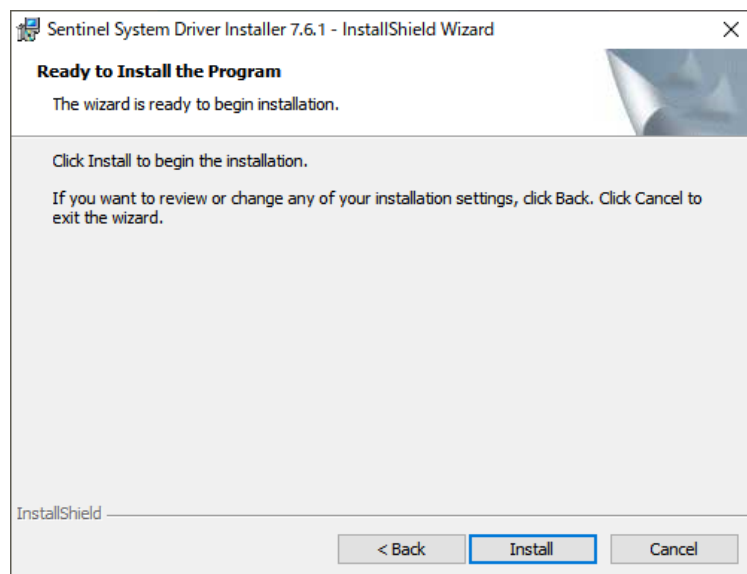
4. ライセンス契約書が表示されます。  
インストールを続行する場合は「I accept the terms in the license agreement(同意する)」を選択し、「Next」をクリックします。



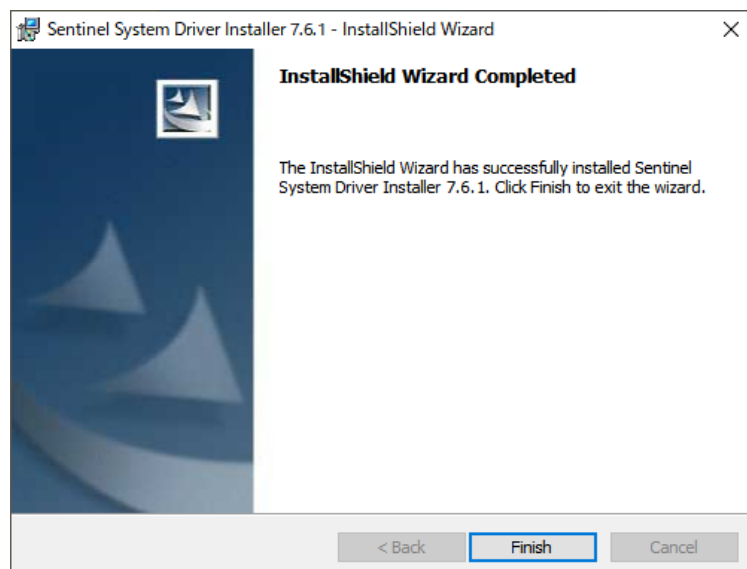
5. インストール形態を選択する画面が表示されます。「Complete」を選択し、「Next」をクリックします。



6. インストールの確認画面が表示されます。「Install」をクリックすると、インストールが開始されます。



7. インストールが完了したら、「Finish」をクリックします。



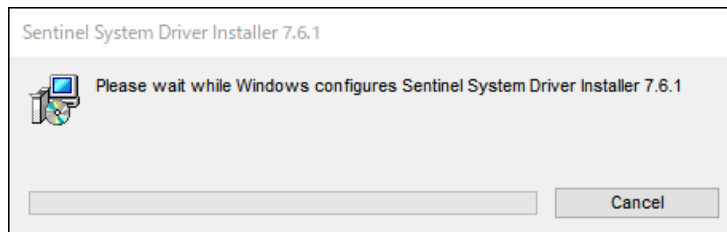
8. 以上の操作がすべて終了してから、USB プロテクトキーを USB ポートに接続してください。

※ 手順通りにドライバをインストールしたにもかかわらず、パソコンが USB プロテクトキーを認識しない場合は、違う USB ポートに接続しなおしてください。

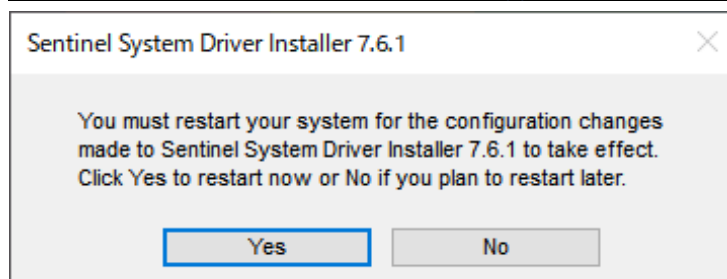
それでも製品が起動しない場合は、お手数ですが表紙裏の連絡先までご連絡ください。

## アンインストール手順

1. 「コントロールパネル」の「プログラムのアンインストール」から「Sentinel System Driver Installer 7.6.1」を選択し、「アンインストール」をクリックします。
2. ユーザーアカウント制御のダイアログが表示された場合は、「はい」をクリックします。  
プログラムと機能のダイアログが表示された場合は、「はい」をクリックします。
3. アンインストールが開始されます。



4. アンインストール後は再起動が必要です。  
※左のダイアログで「Yes」をクリックすると、すぐに再起動を行いますが、まれに動作が不安定になる場合があります。「No」をクリックし、手動で再起動を行うことを推奨します。



## USB プロテクトキーについて

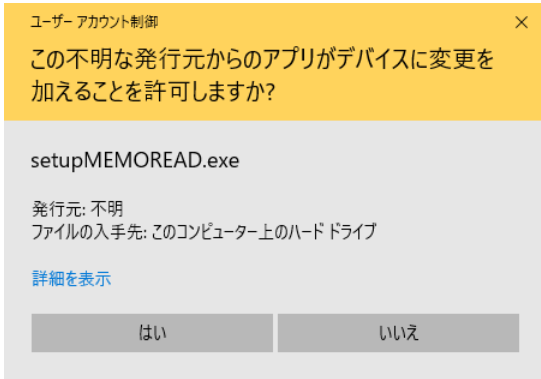
弊社提供の USB プロテクトキーは、THALES 社製「Sentinel SuperPro」を使用しております。  
「Sentinel」は THALES 社の登録商標です。

## 2. 製品インストール手順

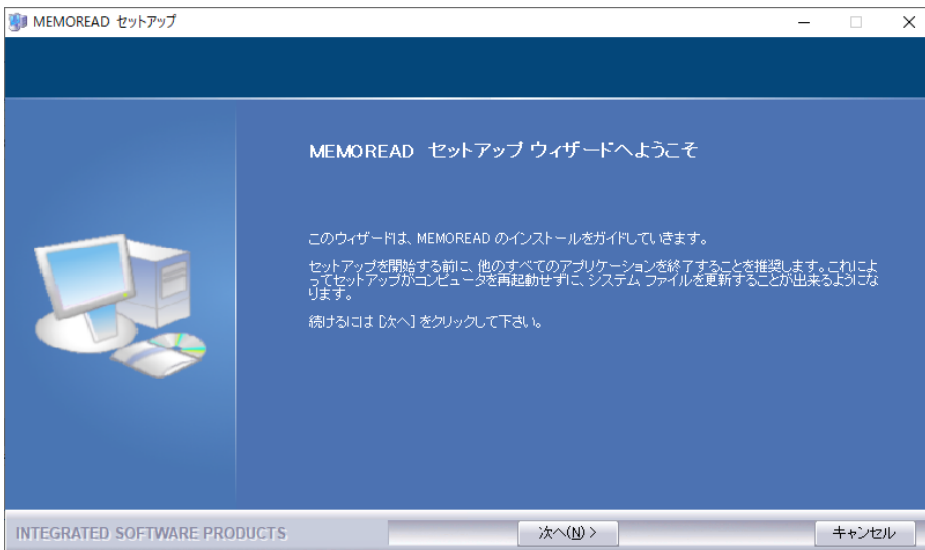
### 1. CD ドライブに製品 CD をセットします。

自動的にインストーラが起動し、インストールを開始します。自動的にインストールが始まらない場合は、エクスプローラなどで CD ドライブを選択し、製品 CD 内の「setup.exe」をダブルクリックして下さい。

### 2. ユーザーアカウント制御のダイアログが表示された場合は、「はい」をクリックします。

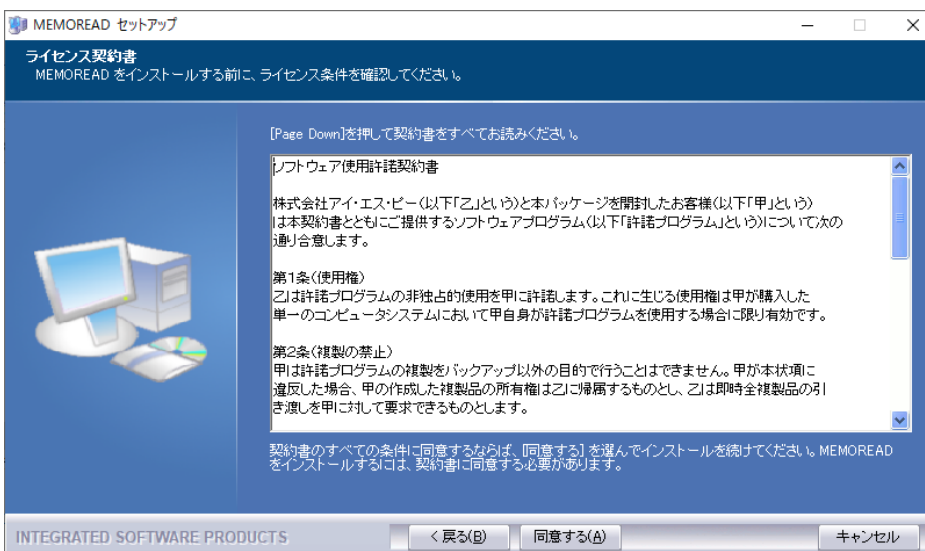


### 3. インストールの開始画面が表示されるので、「次へ」をクリックします。

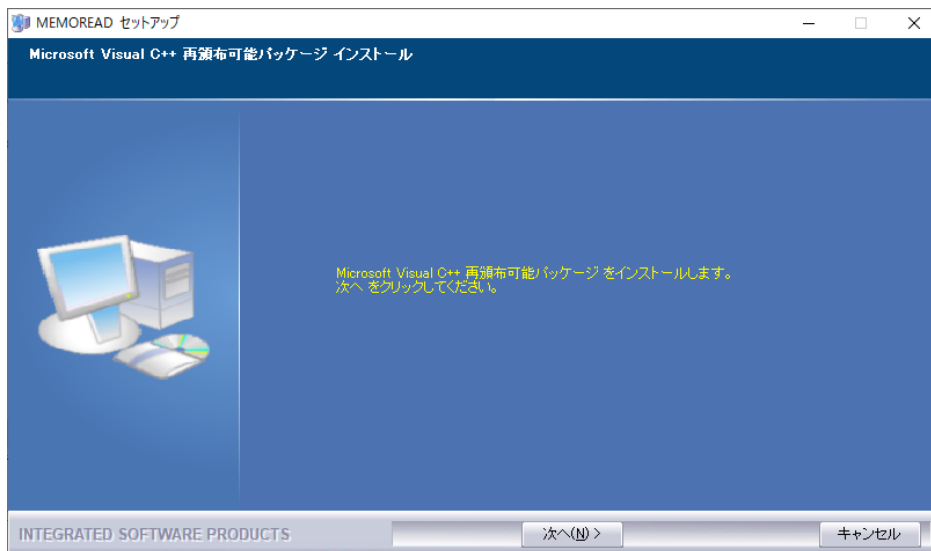


### 4. ライセンス契約書が表示されます。

インストールを続行する場合は「同意する」をクリックします。



5. 「Microsoft Visual C++ 再頒布可能パッケージ」をインストールします。「次へ」 をクリックします。



6. MEMOREAD のインストール先フォルダを選択します。  
初期設定では以下のフォルダにインストールされます。

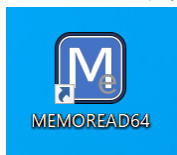
C:\Program Files\ISP\isp\_MEMOREAD



7. 「インストール」をクリックすると、インストールが開始されます。

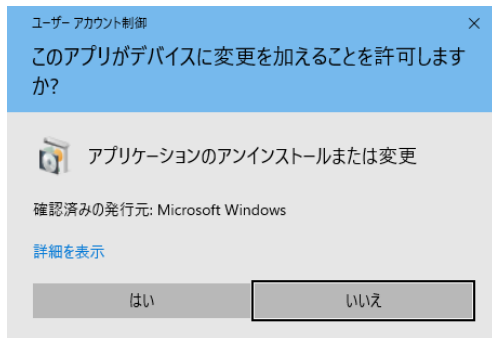
8. インストール作業はこれで終了です。

デスクトップに製品ショートカットが作成されます。



### 3. 製品アンインストール手順

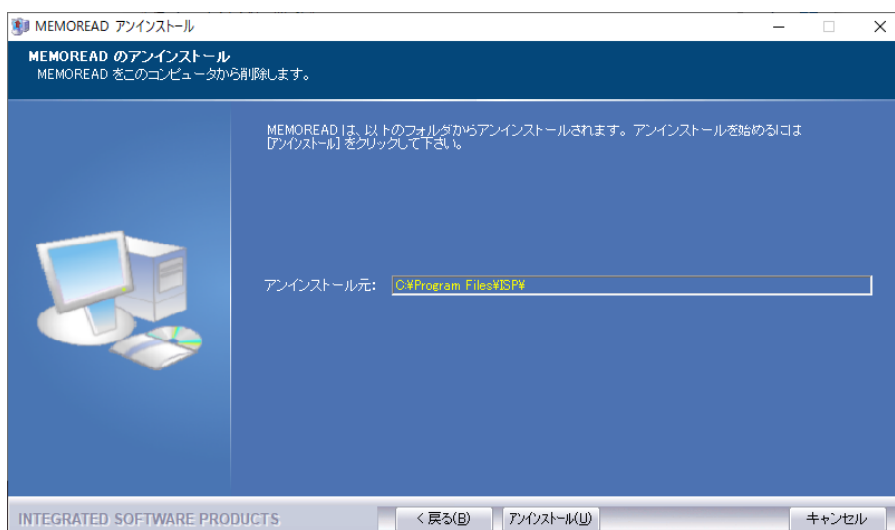
1. アンインストールを開始するには、以下の2つの方法があります。どちらの方法でも構いません。
  - ・「スタート」メニューの「すべてのプログラム」から製品フォルダ内の「アンインストール」をクリックする。
  - ・「コントロールパネル」の「プログラムのアンインストール」から製品を選択し、「アンインストールと変更」をクリックする。
2. ユーザーアカウント制御のダイアログが表示された場合は、「はい」をクリックします。



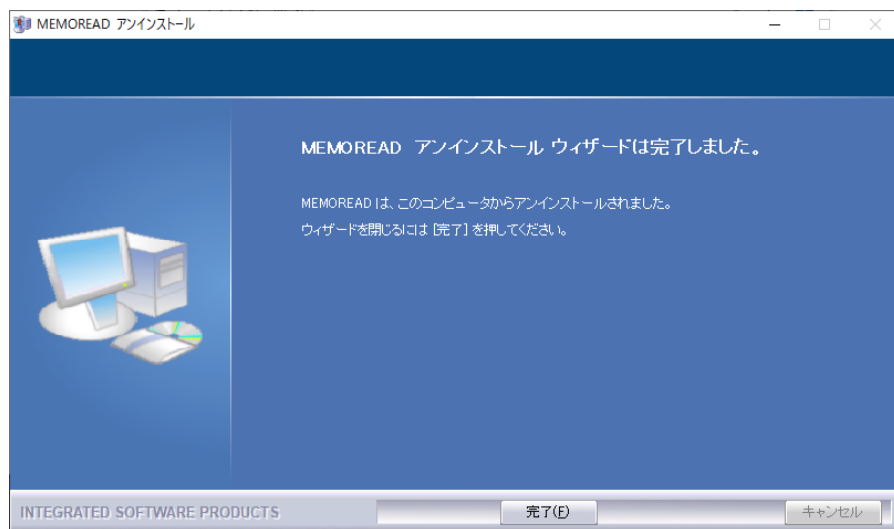
3. アンインストールの開始画面が表示されます。「次へ」をクリックします。



4. アンインストール対象のフォルダが表示されます。  
製品フォルダ内に作成ファイルを保存していた場合、それらのファイルも削除されます。  
必要に応じてバックアップを取ってから、アンインストールを行ってください。



5. 「アンインストール」をクリックします。アンインストールが開始されます。
6. アンインストールが完了したら、「完了」をクリックします。  
デスクトップアイコンや「すべてのプログラム」内のフォルダなども削除されます。

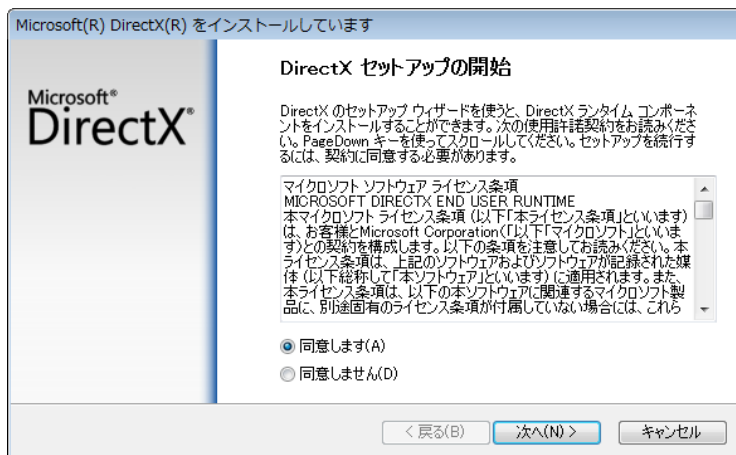




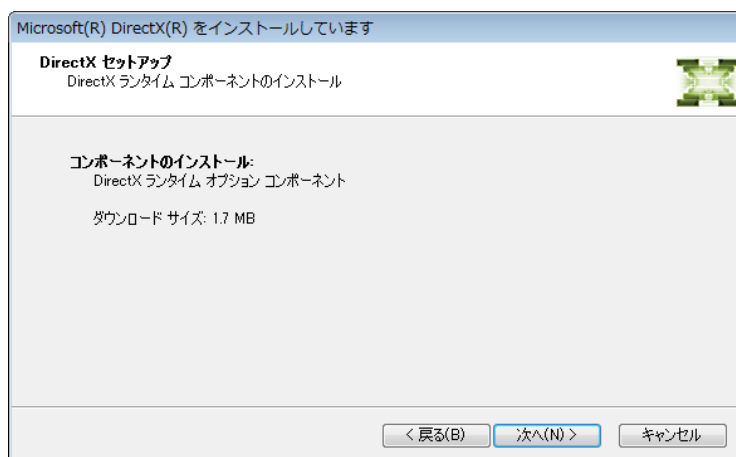
## 4. DirectX インストール手順

本製品で「Multi View」を使用する場合、DirectX エンドユーザーランタイムがインストールされている必要があります。インストールされていない場合は、以下の手順でインストールを行ってから「Multi View」をご使用ください。

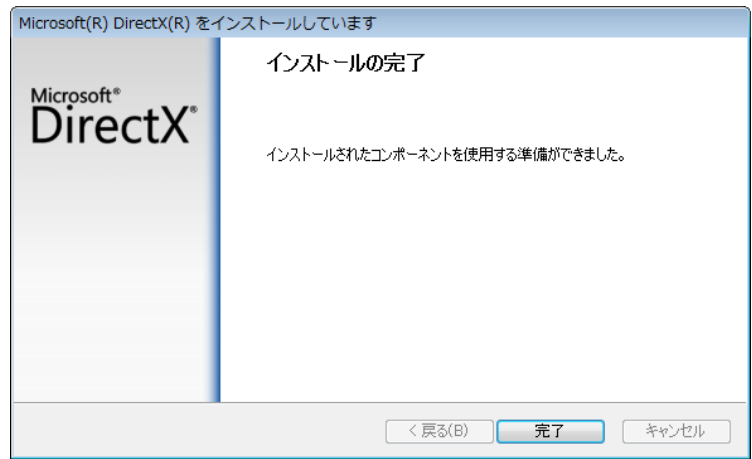
1. Microsoft 社のホームページ(<https://www.microsoft.com/ja-jp/download/details.aspx?id=35>)から「DirectX エンドユーザーランタイム」をダウンロードします。
2. ダウンロードしたファイルを実行します。ユーザーアカウント制御のダイアログが表示された場合は、「はい」をクリックします。
3. インストールの開始画面が表示されます。  
「同意します」を選択し、「次へ」をクリックします。



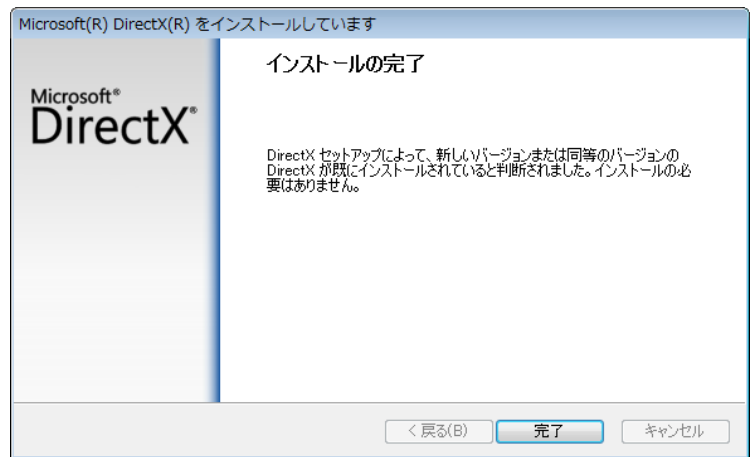
4. DirectX 以外の要素のインストールについて確認される場合があります。製品の起動には DirectX のみインストールできれば問題ありませんので、その他の項目については各自でご判断ください。
5. インストール内容の確認画面が表示されます。  
「次へ」をクリックすると、インストールが開始されます。



6. インストールが完了したら、「完了」をクリックします。



※ すでに DirectX がインストールされている場合は、インストールの必要はありません。  
「完了」をクリックして、インストールを終了します。



#### 本ガイドについての注意事項

- ・本製品の全部または一部の複製、および本書の全部または一部を複製・転記することを禁止します。
- ・本書の内容について、将来予告なく変更する場合があります。
- ・本製品および本書を運用した結果については、一切の責任を負いません。
- ・本書で使用している画面表示につきましては、一部実際の画面と異なる場合があります。あらかじめご了承ください。

Windows および Windows NT は、米国 Microsoft Corporation の米国及び、その他の国における登録商標です。  
その他、記載されている会社名、製品名は各社の商標及び登録商標です。

発行日：2023 年 10 月 23 日 初版発行

---

株式会社アイ・エス・ピー  
<https://www.island.co.jp/>

本社 〒064-0824 北海道札幌市中央区北 4 条西 20 丁目 2 番地 6  
TEL 011-614-3811 FAX 011-614-3817

東京事務所 〒110-0005 東京都台東区上野 5-15-14 ONEST 上野御徒町 9F  
TEL 03-5817-8956 FAX 03-5817-8957

---